

**ECZACIBAŐI YATIRIM ORTAKLIĐI A.Ő.**

**1 OCAK - 30 HAZİRAN 2017 DÖNEMİNE AIT  
PERFORMANS SUNUŐ RAPORU VE  
YATIRIM PERFORMANSI KONUSUNDA KAMUYA  
AÇIKLANAN BİLGİLERE İLİŐKİN RAPOR**



## ECZACIBAŐI YATIRIM ORTAKLIĐI A.Ő.

### YATIRIM PERFORMANSI KONUSUNDA KAMUYA AÇIKLANAN BİLGİLERE İLİŐKİN RAPOR

Eczacıbaşı Yatırım Ortaklığı A.Ő.'nin ("Őirket") 1 Ocak - 30 Haziran 2017 dönemine ait ekteki performans sunuő raporunu Sermaye Piyasası Kurulu'nun VII-128.5 sayılı Bireysel Portföylerin ve Kolektif Yatırım Kuruluşlarının Performans Sunumuna, Performansa Dayalı Ücretlendirilmesine ve Kolektif Yatırım Kuruluşlarını Notlandırma ve Sıralama Faaliyetlerine İliőkin Esaslar Hakkında Tebliğ'inde ("Tebliğ") yer alan performans sunuő standartlarına iliőkin düzenlemeleri çerçevesinde incelemiő bulunuyoruz.

İncelememiz sadece yukarıda belirtilen döneme ait performans sunuőunu kapsamaktadır. Bunun dıőında kalan dönemler için inceleme yapılmamıő ve görüő oluőturulmamıőtır.

İncelememiz sonucunda Őirket'in 1 Ocak - 30 Haziran 2017 dönemine ait performans sunuő raporunun Tebliğ'de belirtilen performans sunuő standartlarına iliőkin düzenlemelere uygun hazırlanmadığı kanaatine varmamıza sebep olacak herhangi bir tespitimiz bulunmamaktadır.

PwC Bağımsız Denetim ve  
Serbest Muhasebeci Mali Müőavirlik A.Ő.

  
Didem Demir Kaya, SMMM  
Sorumlu Denetçi

İstanbul, 31 Temmuz 2017

## **ECZACIBAŐI YATIRIM ORTAKLIĐI A.Ő.**

### **1 OCAK - 30 HAZİRAN 2017 HESAP DÖNEMİNE AİT PERFORMANS SUNUŐ RAPORU**

(Tutarlar aksi belirtilmedikçe Türk Lirası ("TL") cinsinden ifade edilmiştir.)

---

#### **A. TANTICI BİLGİLER**

Eczacıbaşı Yatırım Ortaklığı A.Ő. ("Őirket") 15 Haziran 1998 tarihinde İstanbul'da kurulmuŐtur. Őirket'in ana faaliyet konusu, Sermaye Piyasası Kanunu ve ilgili mevzuat çerçevesinde menkul kıymetlerini satın aldıĐı ortaklıkların sermayesine ve yönetimine hakim olmamak kaydıyla sermaye piyasası araçları ile ulusal ve uluslararası borsalarda veya borsa dıŐı organize piyasalarda işlem gören altın ve diĐer kıymetli madenler portföyü işletmektir.

Őirket fiili faaliyet konusu çerçevesinde;

- a) Ortaklık portföyünü oluŐturur, yönetir ve gerektiĐinde portföyde deĐişiklikler yapar,
- b) Portföy çeŐitilmesiyle yatırım riskini, faaliyet alanlarına ve ortaklıkların durumlarına göre en aza indirecek bir biçimde daĐıtır,
- c) Menkul kıymetlere, finansal piyasa ve kurumlara, ortaklıklara iliŐkin gelişmeleri sürekli izler ve portföy yönetimiyle ilgili gerekli önlemleri alır,
- d) Portföyün deĐerini korumaya ve artırmaya yönelik araŐtırmalar yapar.

Őirket'in hisseleri halka arz edilmiş olup 30 Haziran 2017 tarihi itibarıyla %80'i Borsa İstanbul A.Ő.'de ("BİST") işlem görmektedir.

## ECZACIBAŞI YATIRIM ORTAKLIĞI A.Ş.

### 1 OCAK - 30 HAZİRAN 2017 HESAP DÖNEMİNE AİT PERFORMANS SUNUŞ RAPORU

(Tutarlar aksi belirtilmedikçe Türk Lirası ("TL") cinsinden ifade edilmiştir.)

#### A. TANTICI BİLGİLER (Devamı)

| PORTFÖY BİLGİLERİ  |                | YATIRIM VE YÖNETİME İLİŞKİN BİLGİLER   |
|--|----------------|--|
| Halka Arz Tarihi   | 12 Ocak 1999   | <b>Portföy Yöneticileri</b>  |
| <b>30 Haziran 2017 tarihi itibarıyla</b>   |                | İş Portföy Yönetimi A.Ş.   |
| Portföy Toplam Değeri (TL)   | 44.442.210     | <b>Yatırım Amacı, Stratejisi</b>   |
| Birim Pay Değeri (TL)  | 2,116296       | Şirket'in amacı; ilgili mevzuatla belirlenmiş ilke ve kurallar çerçevesinde sermaye piyasası araçları ile ulusal ve uluslararası borsalarda veya borsa dışı organize piyasalarda işlem gören altın ve diğer kıymetli madenler portföyünü işletmektir. Şirket'in yatırım amacı dahilinde;<br>a) Ortaklık portföyünü oluşturur, yönetir ve/veya yönetilmesi için yetkili profesyonel kuruluşlarla yönetim anlaşması imzalar;<br>b) Portföy çeşitlemesiyle yatırım riskini, faaliyet alanlarına ve ortakların durumlarına göre en aza indirecek bir biçimde dağıtır;<br>c) Menkul kıymetlere, mali piyasa ve kurumlara, ortaklıklara ilişkin gelişmeleri sürekli izler ve portföy yönetimiyle ilgili gerekli önlemleri alır;<br>d) Portföyün değerini korumaya ve artırmaya yönelik araştırmalar yapar. |
| Yatırımcı Sayısı   | Yaklaşık 2.300 |  |
| Tedavül Oranı %  | %80            |  |
| <b>PORTFÖY DAĞILIMI %</b>  |                |  |
| - Özel Sektör Borçlanma Araçları   | %36,41         |  |
| - Yabancı borçlanma araçları   | %32,48         |  |
| - Takasbank para piyasası işlemleri  | %18,04         |  |
| - Ters Repo  | %1,80          |  |
| - Vadeli Mevduat   | %6,83          |  |
| - Türev İşlem  | %4,44          |  |
| En az alınabilir pay adedi   |                | 1 Adet   |
| <b>Yatırım Riskleri</b>  |                |  |
| <p>Ülke ve ihraç edenin kredi riski: Yatırım yapılan ülkenin ekonomik, politik ve sosyal yapısı yatırım yapılan varlıkların fiyatında belirgin etkiye sahip olabilir. Varlıkları ihraç eden kurumun mali yapısının zayıflaması, taahhütlerini yerine getiremeyecek bir duruma gelmesi sonucu fon portföy değeri ve net varlık değeri kayba uğrayabilir.</p> <p>Faiz riski: Faiz oranlarının sabit getirili menkul kıymetlerin üzerinde doğrudan etkisi vardır. Faizler yükseldiğinde başta sabit getirili menkul kıymetler olmak üzere menkul kıymetlerin değeri düşer ve portföy değeri ve net varlık değeri kayba uğrayabilir.</p> <p>Piyasa riski: Varlığın piyasa fiyatı, getirisi veya değeri yatırımcının isteğinin aksine düşebilir veya artabilir ve yatırımcının ana parasının kaybına veya kazancına neden olabilir.</p> <p>Enflasyon riski: Yapılan yatırımların getirisini olumsuz yönde etkiler. Enflasyon yapılan yatırımın getirisinin üzerinde oluşursa anaparanın gelecekteki satınalma gücünün azalmasına neden olur.</p> <p>Yoğunlaşma riski: Belli bir varlık ve/veya vadede yoğun yatırım yapılması sonucu yatırımlar bu varlık ve vadenin içerdiği risklere maruz kalabilir.</p> <p>Likidite Riski: İkincil piyasalarda fonun varlıklarını nakde çevirebilmesine ilişkin risk oluşabilir. Piyasada yeterli miktarda alıcı/satıcı bulunmaması, istenilen fiyatın oluşmaması likidite riskini oluşturur.</p> |                |  |

## ECZACIBAŞI YATIRIM ORTAKLIĞI A.Ş.

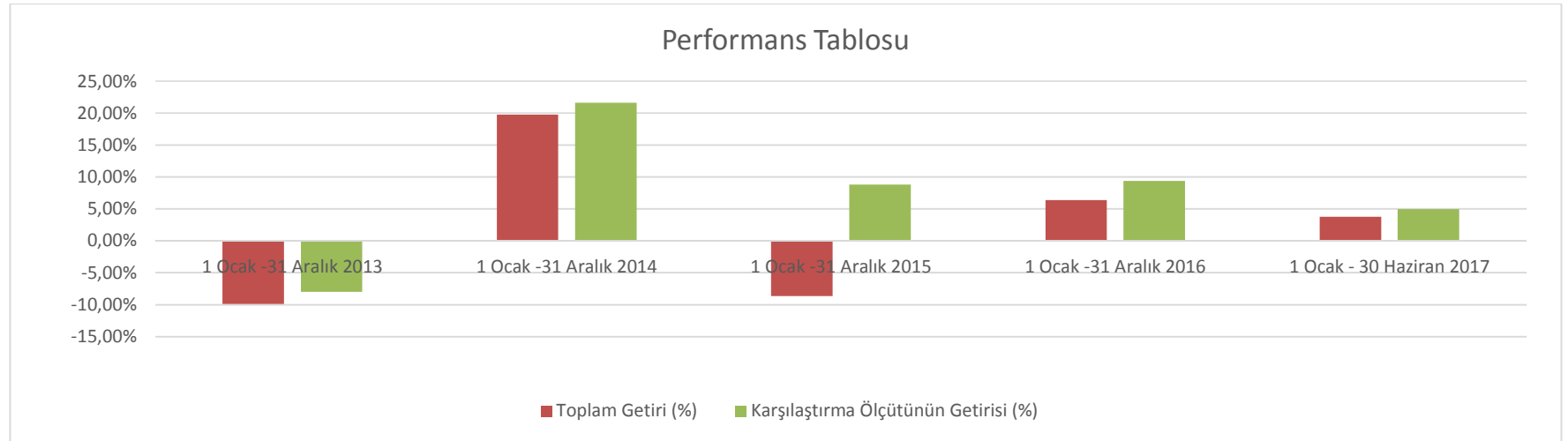
### 1 OCAK - 30 HAZİRAN 2017 HESAP DÖNEMİNE AİT PERFORMANS SUNUŞ RAPORU

(Tutarlar aksi belirtilmedikçe Türk Lirası ("TL") cinsinden ifade edilmiştir.)

#### B. PERFORMANS BİLGİSİ

| Yıllar                   | Toplam Getiri (%) | Karşılaştırma Ölçütünün Getirisi (%) | Enflasyon Oranı (%) (*) | Portföyün Zaman İçinde Standart Sapması (%) | Karşılaştırma Ölçütünün Standart Sapması | Bilgi Rasyosu | Sunuma Dahil Dönem Sonu Net Aktif Değeri (bin TL) |
|--------------------------|-------------------|--------------------------------------|-------------------------|---|--|---------------|---|
| 1 Ocak - 31 Aralık 2013  | (9,90)            | (7,96)                               | 7,40                    | 1,03  | 1,34                                     | -             | 40.228.193  |
| 1 Ocak - 31 Aralık 2014  | 19,78             | 21,64                                | 8,17                    | 7,61  | 8,07                                     | -             | 48.183.412  |
| 1 Ocak - 31 Aralık 2015  | (8,63)            | (8,80)                               | 5,71                    | 0,95  | 0,99                                     | 0,030         | 42.231.603  |
| 1 Ocak - 31 Aralık 2016  | 6,39              | 9,37                                 | 8,53                    | 0,55  | 0,74                                     | (5,25)        | 44.945.438  |
| 1 Ocak - 30 Haziran 2017 | 3,78              | 4,99                                 | 5,89                    | 2,60  | 0,65                                     | 0,020         | 44.442.210  |

(\*) Enflasyon oranı: İlgili dönemlerde gerçekleşen TÜFE baz alınmıştır.



**GEÇMİŞ GETİRİLER GELECEK DÖNEM PERFORMANSI İÇİN BİR GÖSTERGE SAYILMAZ.**

İlişikteki dipnotlar bu performans bilgisi tablosunun ayrılmaz bir parçasıdır.

## ECZACIBAŞI YATIRIM ORTAKLIĞI A.Ş.

### 1 OCAK - 30 HAZİRAN 2017 HESAP DÖNEMİNE AİT PERFORMANS SUNUŞ RAPORU

(Tutarlar aksi belirtilmedikçe Türk Lirası ("TL") cinsinden ifade edilmiştir.)

#### C. DİPNOTLAR

1. Şirket Sermaye Piyasası Mevzuatı ve ana sözleşmesi çerçevesinde portföy işletmeciliği faaliyetinde bulunmaktadır. Şirket portföyü, Yönetim Kurulunca belirlenen yatırım stratejisi çerçevesinde yönetilmektedir. Şirket portföyünü İş Portföy Yönetimi A.Ş. yönetmekte olup, yönetilen toplam portföy büyüklüğü 44.442.210 TL'dir.
2. Şirket portföyünün karşılaşılabileceği risklere, yatırım stratejisi ve yatırım amacına "Tanıtıcı Bilgiler" başlığında, karşılaştırma ölçütlerine C.5 nolu dipnotta yer verilmiştir.
3. Şirket 1 Ocak 2017 tarihinden geçerli olmak üzere yatırım stratejisinde değişikliğe gitmiş ve yatırım stratejisi aşağıdaki şekilde belirlenmiştir.

Eşik Değer (Mutlak Getiri Hedeflemesi)

Portföy Eşik Değeri = Mutlak Değer : Net %10 (Tüm giderler düşülerek belirlenen kazancın ortalama portföy büyüklüğüne oranı)

Yukarıdaki tanımlamalar baz alınarak yapılan hesaplamalar sonucunda, 30 Haziran 2017 tarihi itibarıyla:

|  |         |
|--|---------|
| Gerçekleşen Getiri                           | %3,78   |
| Gerçekleşen Karşılaştırma Ölçütünün Getirisi | %4,99   |
| Nisbî Getiri                                 | %(1,21) |

4. Şirket faaliyet giderlerinin günlük brüt varlık değerlere oranının ağırlıklı ortalaması aşağıdaki gibidir:

|   | 30 Haziran 2017 |
|---|-----------------|
| Toplam Faaliyet Giderleri (TL)                          | 997.341         |
| Ortalama Fon Portföy Değeri (TL)                        | 45.011.027      |
| Toplam Faaliyet Giderleri / Ortalama Fon Portföy Değeri | %2,22           |

|                                       | Portföy ortalama<br>değerine oranı (%) | 1 Ocak -<br>30 Haziran 2017 |
|---------------------------------------|--|-----------------------------|
| Personel ücret ve giderleri           | 1,07                                   | 483.850                     |
| Portföy yönetim ücreti                | 0,26                                   | 118.140                     |
| Komisyon giderleri                    | 0,15                                   | 65.722                      |
| Reklam ve ilan giderleri              | 0,08                                   | 33.914                      |
| Diğer faaliyet giderleri              | 0,66                                   | 295.715                     |
| <b>Toplam faaliyet giderleri (TL)</b> | <b>%2,22</b>                           | <b>997.341</b>              |

## ECZACIBAŐI YATIRIM ORTAKLIĐI A.Ő.

### 1 OCAK - 30 HAZİRAN 2017 HESAP DÖNEMİNE AİT PERFORMANS SUNUŐ RAPORU

(Tutarlar aksi belirtilmedikçe Türk Lirası ("TL") cinsinden ifade edilmiştir.)

---

#### D. İLAVE BİLGİLER VE AÇIKLAMALAR

1. Őirket, 1 Ocak - 30 Haziran 2017 dönemine ait performans sunuŐ raporunu Sermaye Piyasası Kurulu'nun VII-128.5 sayılı Bireysel Portföylerin ve Kolektif Yatırım Kuruluşlarının Performans Sunumuna, Performansa Dayalı Ücretlendirilmesine ve Kolektif Yatırım Kuruluşlarını Notlandırma ve Sıralama Faaliyetlerine İliŐkin Esaslar Hakkında TebliĐ'inde yer alan performans sunuŐ standartlarına iliŐkin düzenlemeleri çerçevesinde hazırlamıŐtır.
2. 1 Ocak - 30 Haziran 2017 dönemi için hesaplanan bilgi rasyosu 0,020'dir (1 Ocak - 31 Aralık 2016: (5,25) (eksi beŐvirgülyirmibeŐ)). Bu oran Őirket'in net getirisi üzerinden hesaplanmıŐtır. Bilgi rasyosu, riske göre düzeltilmiŐ getiri ölçümünde kullanılır. Performans Ölçütü getirisi üzerindeki portföy getirisinin, portföyün volatilitesine (oynaklıĐına) oranı olarak hesaplanır. Portföy yöneticisinin performans ölçütü üzerinde saĐladığı getiriyi ölçer. Bilgi rasyosunun aynı zamanda portföy yöneticisinin tutarlılık/istikrar derecesini de gösterdiĐi kabul edilir. Pozitif ve yüksek bilgi rasyosu iyi kabul edilir.
3. Őirket ile ilgili deĐiŐiklikler Őirket'in internet sitesi olan [www.eczacibasiyo.com.tr](http://www.eczacibasiyo.com.tr) adresinde ve Kamuyu Aydınlatma Platformu'ndan ("KAP") da takip edilebilmektedir.

.....