



METRO YATIRIM ORTAKLIĞI A.Ş.'NİN 01 OCAK-31 ARALIK 2019 DÖNEMİNE AİT YATIRIM PERFORMANŞI KONUSUNDA KAMUYA AÇIKLANAN BİLGİLERE İLİŞKİN RAPOR

Metro Yatırım Ortaklığı A.Ş.'nin 01 Ocak-31 Aralık 2019 dönemine ait ekteki performans sunuş raporu Sermeye Piyasası Kurulu'nun Seri VII-128.5 sayılı 'Bireysel Portföylerin ve Kolektif Yatırım Kuruluşlarının Performans Sunumuna, Performansa Dayalı Ücretlendirilmesine ve Kolektif Yatırım Kuruluşlarını Notlandırma ve Sıralama Faaliyetlerine İlişkin Esaslar Tebliğ'inde (Tebliğ) yer alan performans sunuş standartlarına ilişkin düzenlemeleri çerçevesinde incelemiş bulunuyoruz.

İncelememiz sadece yukarıda belirtilen döneme ait performans sunuşu kapsamaktadır. Bunun dışında kalan dönemler için inceleme yapılamamış ve görüş oluşturulmamıştır.

Görüşümüze göre 01 Ocak-31 Aralık 2019 dönemine ait performans sunuş raporu Metro Yatırım Ortaklığı A.Ş.'nin performansını Sermeye Piyasası Kurulu'nun ilgili Tebliğ'inde belirtilen performans sunuş standartlarına ilişkin düzenlemelerine uygun olarak doğru bir biçimde yansıtmaktadır.

REFORM BAĞIMSIZ DENETİM ANONİM ŞİRKETİ
A Member Firm of ALLINIAL GLOBAL

İstanbul, 31 Ocak 2020

Ceyhan ÇÖNEN
Sorumlu Ortak Başdenetçi

METRO YATIRIM ORTAKLIĐI A.Ő.

**1 OCAK - 31 ARALIK 2019 DÖNEMİNE AİT
PERFORMANS SUNUŐ RAPORU VE
YATIRIM PERFORMANSI KONUSUNDA KAMUYA
AÇIKLANAN BİLGİLERE İLİŐKİN RAPOR**

METRO YATIRIM ORTAKLIđI A.Ŗ.

1 OCAK - 31 ARALIK 2019 HESAP DÖNEMİNE AİT PERFORMANS SUNUŖ RAPORU

(Tutarlar aksi belirtilmedikçe Türk Lirası ("TL") cinsinden ifade edilmiştir.)

A. TANITICI BİLGİLER

Metro Yatırım Ortaklığı A.Ŗ. ("Ŗirket") 15 Haziran 1998 tarihinde İstanbul'da kurulmuŖtur. Ŗirket'in ana faaliyet konusu, Sermaye Piyasası Kanunu ve ilgili mevzuat çerçevesinde menkul kıymetlerini satın aldığı ortaklıkların sermayesine ve yönetimine hakim olmamak kaydıyla sermaye piyasası araçları ile ulusal ve uluslararası borsalarda veya borsa dışı organize piyasalarda işlem gören altın ve diđer kıymetli madenler portföyü işletmektir.

Ŗirket fiili faaliyet konusu çerçevesinde;

- a) Ortaklık portföyünü oluşturur, yönetir ve gerektiğinde portföyde deđişiklikler yapar,
- b) Portföy çeşitlemesiyle yatırım riskini, faaliyet alanlarına ve ortaklıkların durumlarına göre en aza indirecek bir biçimde dağıtır,
- c) Menkul kıymetlere, finansal piyasa ve kurumlara, ortaklıklara ilişkin gelişmeleri sürekli izler ve portföy yönetimiyle ilgili gerekli önlemleri alır,
- d) Portföyün deđerini korumaya ve artırmaya yönelik araŖtırmalar yapar.

Ŗirket'in hisseleri halka arz edilmiş olup 31 Aralık 2019 tarihi itibarıyla %95'i Borsa İstanbul A.Ŗ.'de ("BİST") işlem görmektedir.

METRO YATIRIM ORTAKLIĞI A.Ş.

1 OCAK - 31 ARALIK 2019 HESAP DÖNEMİNE AİT PERFORMANS SUNUŞ RAPORU

(Tutarlar aksi belirtilmedikçe Türk Lirası ("TL") cinsinden ifade edilmiştir.)

A. TANITICI BİLGİLER (Devamı)

PORTFÖYE BAKIŞ		YATIRIM VE YÖNETİME İLİŞKİN BİLGİLER	
Halka Arz Tarihi: 12 Ocak 1999		Portföy Yöneticisi	
31/12/2019 Tarihi İtibariyle		Metro Portföy Yönetimi A.Ş.	
Toplam Net Aktif Değer	56.728.223,09	Yatırım Ortaklığının Amacı	
Birim Pay Değeri	2,70	Şirket'in amacı; ilgili mevzuatla belirlenmiş ilke ve kurallar çerçevesinde sermaye piyasası araçları ile ulusal ve uluslararası borsalarda veya borsa dışı organize piyasalarda işlem gören altın ve diğer kıymetli madenler portföyünü işletmektir.	
Yatırımcı Sayısı	-		
Tedavül Oranı %	95,00		
Portföy Dağılımı (%)			
		Yatırım Stratejisi	
- Paylar	23,11%	%0-%50 Eurobond	%0-%20 T. Borsa Para Piyasası
- Özel Sektör Borçlanma Araçları	1,65%	%0-%25 Özel Sektör Borçlanma Araçları	%0-%20 Yatırım Fonları
- Ters Repo	75,24%	%0-%100 Ortaklık Payları	%0-%75 Türev Ürünler ve VİOP İşlemleri
- T. Borsa Para Piyasası	0,00%	%0-%50 Devlet İç Borçlanma Senedi	%0-%10 Varantlar
		%0-%100 Ters Repo	
En Az Alınabilir Pay Adedi: 1 Adet			
Payların Sektörel Dağılımı	23,11%	Yatırım Riskleri	
- Bankalar ve özel finans kurumları	4,84%	Ülke ve ihraç edenin kredi riski: Yatırım yapılan ülkenin ekonomik, politik ve sosyal yapısı yatırım yapılan varlıkların fiyatında belirgin etkiye sahip olabilir. Varlıkları ihraç eden kurumun mali yapısının zayıflaması, taahhütlerini yerine getiremeyecek bir duruma gelmesi sonucu fon portföy değeri ve net varlık değeri kayba uğrayabilir. Faiz Riski: Faiz oranlarının sabit getirili menkul kıymetlerin üzerinde doğrudan etkisi vardır. Faizler yükseldiğinde başta sabit getirili menkul kıymetler olmak üzere menkul kıymetlerin değeri düşer ve portföy değeri ve net varlık değeri kayba uğrayabilir. Piyasa Riski: Varlığın piyasa fiyatı, getirisi veya değeri yatırımcının isteğinin aksine düşebilir veya artabilir ve yatırımcının ana parasının kaybına veya kazancına neden olabilir Enflasyon Riski: Yapılan yatırımların getirisini olumsuz yönde etkiler. Enflasyon yapılan yatırımın getirisinin üzerinde oluşursa anaparanın gelecekteki satın alma gücünün azalmasına neden olur. Yoğunlaşma Riski: Belli bir varlık ve/veya vadede yoğun yatırım yapılması sonucu yatırımlar bu varlık ve vadenin içerdiği risklere maruz kalabilir. Likidite Riski: İkincil piyasalarda fonun varlıklarını nakde çevirebilmesine ilişkin risk oluşabilir. Piyasada yeterli miktarda alıcı/satıcı bulunmaması, istenilen fiyatın oluşmaması likidite riskini oluşturur.	
- Diğer İmalat Sanayii	0,00%		
- Elektrik, Gaz ve Su	0,00%		
- Finansal Kiralama ve Faktoring	8,80%		
- Gıda İçki ve Tütün	0,00%		
- Gayrimenkul Yatırım Ortaklığı	9,08%		
- Holdingler ve Yatırım Şirketleri	0,00%		
- Teknoloji	0,39%		
- Kimya, Petrol, Kaucuk ve Plastik Ürünler	0,00%		
- Toptan ve Perakende Ticaret, Otel ve Lokantalar	0,00%		
- Metal Eşya Makine ve Gereç Yapım	0,00%		
- Metal Ana Sanayi	0,00%		
- Sigorta	0,00%		
- Madencilik ve Taş Ocakları	0,00%		
- Ulaştırma, Haberleşme ve Depolama	0,00%		

METRO YATIRIM ORTAKLIĞI A.Ş.

1 OCAK - 31 ARALIK 2019 HESAP DÖNEMİNE AİT PERFORMANS SUNUŞ RAPORU

(Tutarlar aksi belirtilmedikçe Türk Lirası ("TL") cinsinden ifade edilmiştir.)

B. PERFORMANS BİLGİSİ

Yıllar	Toplam Getiri (%)	Karşılaştırma Ölçütünün Getirisi (%)	Enflasyon Oranı(%)*	Portföyün Zaman İçinde Standart Sapması (%)	Karşılaştırma Ölçütünün Standart Sapması	Bilgi Rasyosu	Sunuma Dahil Dönem Sonu Net Aktif Değeri(TL)
1 Ocak – 31 Aralık 2015	-8.63	-8.8	5.71	0.95	0.99	0.03	42,231,603
1 Ocak – 31 Aralık 2016	6.39	9.37	8.53	0.55	0.74	-5.25	44,945,438
1 Ocak – 31 Aralık 2017	8.99	9.97	11.92	2.55	0.02	-0.02	47,299,087
01 Ocak – 31 Aralık 2018	-8.48	20.39	20.3	1.04	***	-0.10	43,287,992
01 Ocak – 31 Aralık 2019	31.05	23.41**	11.84	0.80	***	0.03	56,728,223

(*) Enflasyon oranı: İlgili dönemlerde gerçekleşen TÜFE baz alınmıştır.

(**) (VII-128.5) Bireysel Portföylerin ve Kolektif Yatırım Kuruluşlarının Performans Sunumuna, Performansa Dayalı Ücretlendirilmesine ve Kolektif Yatırım Kuruluşlarını Notlandırma ve Sıralama Faaliyetlerine İlişkin Esaslar Hakkında Tebliğ'in 8. maddesinde "Performans dönemi başında belirlenen eşik değerin, *gecelik Türk Lirası referans faiz oranının performans dönemine denk gelen bileşik getirisinden düşük olması durumunda, eşik değer olarak gecelik Türk Lirası referans faiz oranının performans dönemine denk gelen bileşik getirisi kullanılır.*" ibaresi bulunmaktadır. TRLIBOR bileşik getirisi %23,41, karşılaştırma ölçütü getirisi (eşik değer getirisi) %18 dir.

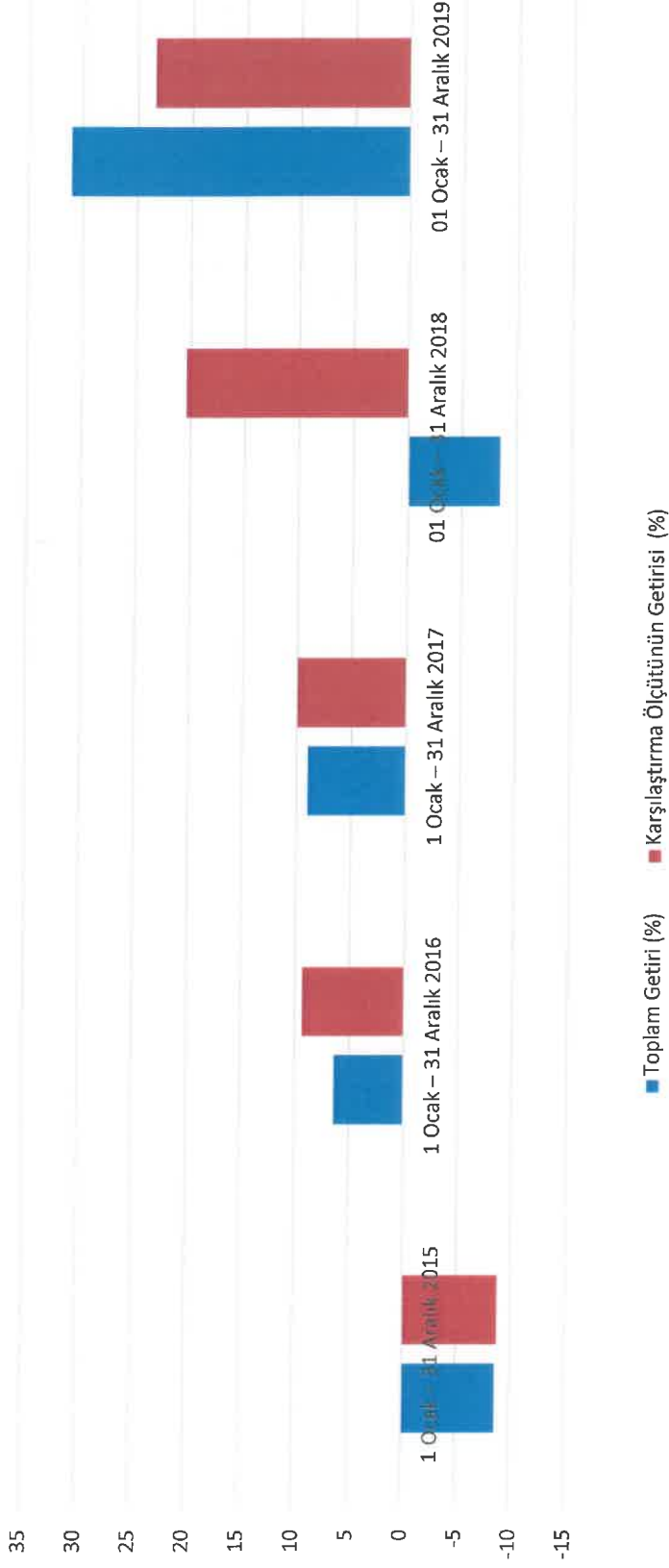
(***) Karşılaştırma ölçütü olarak eşik değer belirlendiği için bu bölüm kullanılmamıştır.

METRO YATIRIM ORTAKLIĞI A.Ş.

1 OCAK - 31 ARALIK 2019 HESAP DÖNEMİNE AİT PERFORMANS SUNUŞ RAPORU

(Tutarlar aksi belirtilmedikçe Türk Lirası ("TL") cinsinden ifade edilmiştir.)

Performans Tablosu



GEÇMİŞ GETİRİLER GELECEK DÖNEM PERFORMANSI İÇİN BİR GÖSTERGE SAYILMAZ.

İlişikteki dipnotlar bu performans bilgisi tablosunun ayrılmaz bir parçasıdır.

METRO YATIRIM ORTAKLIĞI A.Ş.

1 OCAK - 31 ARALIK 2019 HESAP DÖNEMİNE AİT PERFORMANS SUNUŞ RAPORU

(Tutarlar aksi belirtilmedikçe Türk Lirası ("TL") cinsinden ifade edilmiştir.)

C. DİPNOTLAR

1. Şirket Sermaye Piyasası Mevzuatı ve ana sözleşmesi çerçevesinde portföy işletmeciliği faaliyetinde bulunmaktadır. Şirket portföyü, Yönetim Kurulunca belirlenen yatırım stratejisi çerçevesinde yönetilmektedir. Şirket portföyünü Metro Portföy Yönetimi A.Ş. yönetmekte olup, yönetilen toplam portföy büyüklüğü 56,728,223.09 TL'dir.

2. Şirket portföyünün karşılaşılabileceği risklere, yatırım stratejisi ve yatırım amacına "Tanıtıcı Bilgiler" başlığında, karşılaştırma ölçütlerine C.5 nolu dipnotta yer verilmiştir.

3. Portföyün nispi getiri oranının hesaplanması aşağıdaki gibidir.

Gerçekleşen getiri; Şirket'in ilgili dönemdeki birim pay değerindeki yüzdesel değişimi, yani Şirket'in portföy getirisini ifade etmektedir.

Portföyün nispi getiri oranının hesaplanması; performans dönemi sonu itibarı ile hesaplanan portföyün vergi öncesi getiri oranından karşılaştırma ölçütünün getiri oranının veya eşik değerin çıkarılması sonucu bulunacak pozitif ya da negatif yüzdesel değerdir.

Eşik Değer (Mutlak Getiri Hedeflemesi)

Portföy Eşik Değeri = Mutlak Değer : Net %18 (Tüm giderler düşülerek belirlenen kazancın ortalama portföy büyüklüğüne oranı)

Yukarıdaki tanımlamalar baz alınarak yapılan hesaplamalar sonucunda, 30 Haziran 2019 tarihi itibarıyla:

Gerçekleşen Getiri	%31,05
Gerçekleşen Karşılaştırma Ölçütünün Getirisi	%23,41
Nispi Getiri	%7,64

4. 2019 yılı Ocak – Aralık döneminde yapılan Yönetim Ücretleri, vergi, saklama ücretleri ve diğer faaliyet giderlerinin toplamı 1.967.125- TL. olup, Yönetim ücretleri, vergi, saklama ücretleri ve diğer faaliyet giderlerinin Toplam Net Aktif Değerine oranının ağırlıklı ortalaması %4,20 'dir. (31.12.2018: 2.142.056, %4,64)

5. Şirket 01 Ocak 2019 tarihinden geçerli olmak üzere karşılaştırma ölçütünde, 17.05.2018 tarihinde yatırım stratejisinde değişikliğe gitmiştir. Yatırım Stratejisi ve karşılaştırma ölçütü aşağıdaki şekilde belirlenmiştir.

Yatırım Stratejisi	
%0-%50 Eurobond	%0-%20 T. Borsa Para Piyasası
%0-%25 Özel Sektör Borçlanma Araçları	%0-%20 Yatırım Fonları
%0-%100 Ortaklık Payları	%0-%75 Türev Ürünler ve VİOP İşlemleri
%0-%50 Devlet İç Borçlanma Senedi	%0-%10 Varantlar
%0-%100 Ters Repo	

Karşılaştırma Ölçütü;

Eşik Değer (Mutlak Getiri Hedeflemesi); Portföy Eşik Değeri = Mutlak Değer : Net %18 (Tüm giderler düşülerek belirlenen kazancın ortalama portföy büyüklüğüne oranı)

6. Yatırım Ortaklıklarının kazançları Kurumlar vergisi ve Stopajdan istisnadır.

METRO YATIRIM ORTAKLIđI A.Ŗ.

1 OCAK - 31 ARALIK 2019 HESAP DÖNEMİNE AİT PERFORMANS SUNUŖ RAPORU

(Tutarlar aksi belirtilmedikçe Türk Lirası ("TL") cinsinden ifade edilmiştir.)

D. İLAVE BİLGİLER VE AÇIKLAMALAR

1. Ŗirket, 1 Ocak - 31 Aralık 2019 dönemine ait performans sunuŖ raporunu Sermaye Piyasası Kurulu'nun VII-128.5 sayılı Bireysel Portföylerin ve Kolektif Yatırım Kuruluşlarının Performans Sunumuna, Performansa Dayalı Ücretlendirilmesine ve Kolektif Yatırım Kuruluşlarını Notlandırma ve Sıralama Faaliyetlerine İliŖkin Esaslar Hakkında Tebliđ'inde yer alan performans sunuŖ standartlarına iliŖkin düzenlemeleri çerçevesinde hazırlamıştır.
2. 1 Ocak - 31 Aralık 2019 dönemi için hesaplanan bilgi rasyosu 0,03'dir (1 Ocak - 31 Aralık 2018: -0,10). Bu oran Ŗirket'in net getirisi üzerinden hesaplanmıştır. Bilgi rasyosu, riske göre düzeltilmiş getiri ölçümünde kullanılır. Performans Ölçütü getirisi üzerindeki portföy getirisinin, portföyün volatilesine (oynaklıđına) oranı olarak hesaplanır. Portföy yöneticisinin performans ölçütü üzerinde sağladığı getiriyi ölçer. Bilgi rasyosunun aynı zamanda portföy yöneticisinin tutarlılık/istikrar derecesini de gösterdiği kabul edilir. Pozitif ve yüksek bilgi rasyosu iyi kabul edilir.
3. Ŗirket ile ilgili deđişiklikler Ŗirket'in internet sitesi olan www.metroyo.com.tr adresinde ve Kamuyu Aydınlatma Platformu'ndan ("KAP") da takip edilebilmektedir.